

# 香こうれん蓮

2025 WINTER

紫式部 源氏物語執筆の地

## ろざんじ 蘆山寺と浄土宗の関係



令和7年冬  
No.25

大本山善光寺大本願 吉水講詠唱大会 / 本誓殿

### 令和六年下半期の活動

#### 盆施餓鬼法要

7月28日、当山最大の年中法要である盆施餓鬼法要を執り行いました。今年は法話に安曇野市三郷瑠璃光寺ご住職関恒明上人をお呼びし、法要では十数名の僧侶による荘厳な法要を務めることができました。

#### お棚経

7月下旬からお盆明けまでお檀家のご自宅を回るお盆参りを行っております。ここ数年、副住職がお参りを担当するお宅を少しずつ増やしております。それに伴い、お参り日時が例年とは異なることがあるかと思いますが、何卒ご了承のほどよろしくお願い致します。

#### 令和6年度本堂会館 修理修繕工事

9月から10月にかけて、檀信徒の皆様からいただいた修理修繕費により令和6年度の本堂会館修理修繕工事が無事完了しました。多大なご協力をいただき誠にありがとうございました。今後とも何卒宜しくお願い致します①(詳細紙面)

#### 吉水講詠唱奉納大会

10月29日、吉水講詠唱奉納大会が善光寺大本願にて行われました。当山の御詠歌隊は「彼岸和讃」を奉納いたしました②

#### 薬師・観音例大祭

11月2日、毎年恒例の薬師・観音

例大祭を行いました。今年は山形村在住の親子音楽デュオ「ましゅまるまま」様による「歌とアルパのコンサート」。堅琴アルパの鮮やかな音色と素敵な歌に参加者一同、ゆっくりとした時間をすごしました。たくさんのご参加誠にありがとうございました。③

#### 社会貢献活動

当山では社会貢献活動として様々な団体・活動に参加、支援を行っております。

#### ・ホットライン信州

皆さまからいただいた供物の一部を長野県内で子ども食堂や食糧支援活動を幅広く行っているホットライン信州様にお譲りしています。

#### ・善光寺門前募金活動(浄青光)

浄土宗青年会にて善光寺門前で災害義援金募金活動を行いました。

#### ・有明高原交流会(中信仏青)

中信地区仏教青年連盟にて安曇野市の少年院「有明高原寮」入所者の少年たちと交流会を行いました。

#### ・山岳遭難者慰霊法要(中信仏青)

上高地にて山岳遭難者の慰霊法要、及び慰霊碑の清掃を行いました。

#### ・公益社団法人ハタチ基金

#### ・シャントイ国際ボランティア会

#### ・プラン・インターナショナル

#### ・国連UNHCR協会

### 2025年の回忌法要早見表

|      |                   |
|------|-------------------|
| 1周忌  | 令和6年(2024)没       |
| 3回忌  | 令和5年(2023)没       |
| 7回忌  | 平成31年/令和元年(2019)没 |
| 13回忌 | 平成25年(2013)没      |
| 17回忌 | 平成21年(2009)没      |
| 23回忌 | 平成15年(2003)没      |

※休日は混み合いますので、お早めにご相談下さい。

### 編集後記

最近、浄土宗の役職や研修会の講師として知恩院や増上寺をはじめ、全国津々浦々に何うことが増えました。帰路、車窓から北アルプスが見えてくるとホッとします。今年で信州に住んで二十一年。不思議なご縁で僧侶になり、右も左も分からない私を暖かく迎えてくださった皆さまに「善立寺でよかった」と思っていたら、これからは頑張ってください。

副住職

令和7年1月1日 発行所 方便山善立寺 塩尻市広丘野村796-1 電話0263-63-2645 発行・編集・善立寺

善立寺公式サイト: <https://zenryuji-jodo.com>

## 令和6年度本堂会館・修理修繕工事完了のご報告



薬師・観音例大祭の様子

本堂内窓サッシ



会館のタイルカーペット

風雨吹き込みの  
心配がなくなり  
暖かくなりました

このたび、皆さまにご協力いただいた修理修繕費により、令和6年度の善立寺本堂会館修理修繕工事を無事に完了することができました。これまでは雨のたびに本堂への雨水侵入を案じておりましたが、今回の工事により、雨水の心配もなく、暖かく快適で安穩な本堂と会館を保つことができるようになりました。また、本堂外陣側の敷居とカーペットの段差を解消したことで、転倒の心配もなくなり、より安全かつ快適にご利用いただける環境が整いました。

去る11月2日に厳修されました薬師・観音例大祭におきましては、あいにくの大雨にもかかわらず、雨水の侵入は一切なく、内窓サッシにより暖かく厳肅な静寂の中、法要およびコンサートを滞りなく執り行うことができ、多くの参加者の皆さまに本工事の成果を実感いただけたことと思っております。

ここに、皆さまのご厚志に深く感謝申し上げますとともに、令和7年度の最終工事にも何卒ご協力を賜りますよう、謹んでお願い申し上げます。

善立寺 住職 小路祥永  
副住職 小路竜嗣



謹んで新年のご挨拶を申し上げます

東京国立博物館「法然と極楽浄土展」より  
さぬき法然寺 立体涅槃世界

お釈迦様が亡くなったとき、その死を悼んだのは人間だけでなく、牛や馬、うさぎなど多種多様な動物が集まりました。その中にはへびもいました。

紫式部

源氏物語執筆の地

蘆山寺ろざんじと浄土宗の関係



蘆山寺 源氏庭



紫式部像



蘆山寺本堂

**紫式部邸宅址**  
京都御所の東隣、観光客賑わう京都市内においても未だ昔の姿を留め、閑静な場所として残る寺町通りに紫式部が源氏物語を執筆した地、蘆山寺（ろざんじ）があります。

この地に紫式部の曾祖父、中納言藤原兼輔が屋敷を建て、その後、紫式部の父、為時に引き継がれました。紫式部は曾祖父が建てた当時築約百年の家で一生の大部分を過ごしたといわれ、この地で夫、藤原宣孝との結婚生活を送り、ひ

とり娘の賢子を育て、その間に源氏物語を執筆しました。  
この場所がお寺として歴史に登場するのは紫式部の時代から数百年後の1573年、別に地に有った蘆山寺がときの天皇の勅命を受け、ここに移転されてからです。

現在の本堂は1794年、仙洞御所の一部を移築し、御下賜により改装されたものだそうです。  
その後、蘆山寺は明治維新まで宮中の仏事を司る4カ寺（蘆山寺、二尊院、般若院、遺迎院）のひとつとして護持されてきました。



多くの人でにぎわう清浄華院



清浄華院法主 飯田実雄台下（2024/6 おてつぎ団体参拝にて）

蘆山寺が紫式部邸宅址に建てられたことが分かったのは近代になってからで、戦後、歴史学者らの研究により1965年にこの地であることが判明しました。現在では源氏物語の関連書物や源氏庭が整備され、多くの方がお参りされています。

浄土宗との関係

また蘆山寺には浄土宗を開かれた法然上人直筆の『選択本願念仏集』が残されています。これは法然上人が書かれた

浄土宗にとって最も大切な書物で、法然上人から許しを得た弟子だけが書き写しを認められました。そのため、現存するものほとんどは書き写しに書き写しを重ねたコピーがほとんどです。

そんな中、蘆山寺に伝わる本は各所に推敲の跡や但し書きが記された法然上人直筆で、当時の法然上人の思想、浄土宗を知る大変貴重な書として国指定の重要文化財に登録されています。



全国の浄土宗寺院の活動紹介も 清浄華院内

浄土宗大本山 清浄華院

さて、蘆山寺の北隣には浄土宗大本山の清浄華院があります。清浄華院の歴史も古く、860年、天台宗のお寺として開かれたのが始まりです。その後、法然上人が後白河天皇、後鳥羽天皇、高倉天皇に戒を授けた功績によりこのお寺を賜り、浄土宗寺院になったと伝わります。今も天台宗との関わりが深く、天台宗の厳しい修行、千日回峰行では行者の宿としてお寺を提供されています。



お香専門店による匂い袋制作体験 清浄華院内

現法主は信州出身

清浄華院の御法主である飯田実雄台下は長野県駒ヶ根市の安楽寺の前住職であり、令和3年に清浄華院台下に推挙されました。飯田台下は開かれたお寺を目指し様々な催しを企画され、この日も本堂では音楽、境内には多くの露天、屋内では香木専門店による匂い袋制作体験など、様々な体験が用意されていました。皆さまも京都へのご旅行の際は蘆山寺、そして清浄華院にもぜひお参りください。

初心者大歓迎！！

# 善立寺 吉水流御詠歌

# 講員募集

～吉水流御詠歌とは～  
浄土宗を開いた法然上人の和歌などに  
節を付けて鈴や鐘とともに唱えるもの

## ★善立寺御詠歌のいいところ★

- ・みんなで和気あいあいと明るく正しく仲良く！
- ・楽しく続けられることがモットー！
- ・気軽に仏教や文化に触れられる！
- ・講師は県内でも数少ない1級の先生！
- ・音楽に自信がなくても大丈夫！



一緒に御詠歌はじめてみませんか？



対 象 男女問わずどなたでも  
活動日 月1回 / 平日  
練習時間 9:30~10:30  
年 齢 30~90歳  
その他 善立寺行事での奉納詠唱や  
善光寺大本願での合同発表会有り  
問合せ 0263-53-2645 (善立寺)

## 吉水講詠唱奉納大会 in 善光寺大本願

年に一度、浄土宗大本山の善光寺大本願での詠唱大会に参加します



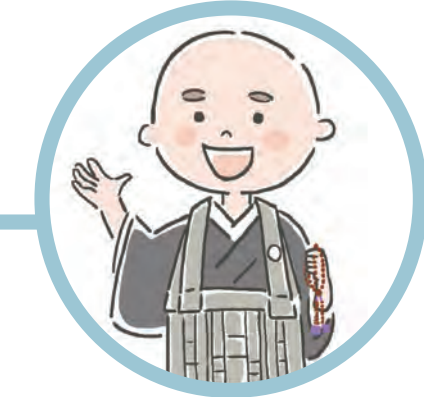
♪みんなで吉水講音頭♪



善光寺大本願の内陣での奉納  
ドキドキしつつ  
楽しんでお唱えします

## 教えて和尚さん！

### Q. 仏壇の金色の花の意味は？



善立寺本尊前の常華 つぼみ・花・実がある

- **A. 過去・現在・未来を表す花です**
- この金色の花は『常華』や『木蓮華』と呼ばれる仏具です。華のかたちをよく見てみると、実となっているもの、咲いているもの、つぼみの3種類あることが分かります。
- これらはそれぞれが過去、現在、未来を表していて、お仏壇=極楽浄土 がつつ時代の時代も変わらずに存在し続けていることを表現しています。

## 善立寺は WEB も LINE も超便利！

登録者 140名突破！

善立寺 LINE 公式アカウントできました  
法事の予約や質問・ご相談もお気軽に



お友達登録はこちら →



@199ergga

## WEB サイトも更新中！



### インタビュー記事や作法についても

お坊さんへのインタビュー記事や十念の唱え方、合掌の仕方をまとめた記事も掲載中！

### 法事の準備に便利なチェックリストも

年忌法要の申込みや連絡先変更も WEB フォームから。法要準備チェックリストもダウンロードいただけます。

